

МУНИЦИПАЛЬНОЕ БЮДЖЕТНОЕ ОБРАЗОВАТЕЛЬНОЕ УЧРЕЖДЕНИЕ
ДОПОЛНИТЕЛЬНОГО ОБРАЗОВАНИЯ ДЕТЕЙ
СТАВРОПОЛЬСКИЙ ДВОРЕЦ ДЕТСКОГО ТВОРЧЕСТВА

УТВЕРЖДАЮ

Директор МБОУ ДОД
Ставропольского Дворца детского
творчества


Н.Е. Колесников

2013 год

ПОЛОЖЕНИЕ

об отделе художественного творчества

Настоящее положение разработано в соответствии с требованиями трудового законодательства и является приложением к Уставу МБОУ ДОД Ставропольского Дворца детского творчества. Положение устанавливает полномочия и ответственность отдела художественного творчества по обеспечению качества образовательной деятельности.

Общие положения

Отдел художественного творчества является самостоятельным структурным подразделением муниципального бюджетного образовательного учреждения дополнительного образования Ставропольского Дворца детского творчества и подчиняется непосредственно директору учреждения и заместителям директора по вопросам, касающимся направлений их деятельности.

Отдел образован в 1936 году с момента основания Дома пионеров и школьников города Ставрополя, правопреемником которого является Ставропольский Дворец детского творчества.

Отдел художественного творчества создается и ликвидируется приказом директора учреждения или учредителя.

Отдел художественного творчества имеет в своем подчинении педагогических работников: методистов, педагога-организатора, педагогов дополнительного образования, а также главного балетмейстера, режиссёра-постановщика, заведующего музыкальной частью и вспомогательный персонал – концертмейстеров, лаборанта, костюмера.

В своей деятельности отдел художественного творчества руководствуется действующим законом «Об образовании РФ», законодательными актами в сфере образования краевого и муниципального уровня, Уставом МБОУ ДОД СДДТ, настоящим Положением.

Отдел художественного творчества возглавляет заведующий, несущий персональную ответственность за качество организации деятельности структурного подразделения. Заведующий назначается и освобождается от должности приказом директора учреждения. На период временного отсутствия руководителя структурного подразделения назначается исполняющий его обязанности из числа сотрудников данного подразделения или других подразделений учреждения.

В течение года отдел художественного творчества осуществляет образовательную деятельность согласно плану работы на год и ежемесячным планам. Оперативное планирование проводится при подготовке отдельных мероприятий с обучающимися, их родителями, сотрудниками отдела. Отчеты о выполнении планов работы предоставляются по итогам полугодий и учебного года, а так же по итогам проведения мероприятий.

Настоящее Положение откорректировано в соответствии с современными требованиями, учетом организационной структуры и штатного расписания. Настоящее Положение прошло процедуру согласования с заместителем директора, курирующим деятельность отдела, юристом, отделом кадров и утверждено директором учреждения.

Основные задачи

Главной целью деятельности отдела художественного творчества является развитие мотивации личности ребенка к познанию и творчеству, реализация дополнительных образовательных услуг для детей и юношества художественно-эстетической направленности в интересах личности, общества, государства. В отделе создаются необходимые условия для развития личности и интересов ребёнка, раскрытия творческих способностей каждого обучающегося, становления культурной идентичности, формирования социальной компетентности.

Реализация цели осуществляется через решение ряда задач:

- обеспечение необходимых условий для личностного самоопределения и творческой активности в области художественного творчества;
- формирование общей культуры детей через приобщение к лучшим образцам отечественной и зарубежной культуры;
- развитие творческой индивидуальности в каждом обучающемся;
- организация образовательной и досугово-массовой деятельности художественно-эстетической направленности;
- осуществление организационно-методического обеспечения дополнительного образования детей художественно-эстетического направления.

Основные функции структурного подразделения

Отдел художественного творчества выполняет следующие функции:

- организация образовательно-воспитательного процесса, регламентируемого учебным планом, расписанием занятий и режимом работы Дворца, направленного на обучение, воспитание и развитие творческих способностей детей;
- разработка и реализация образовательных программ дополнительного образования детей художественно-эстетической направленности (в том числе и на платной основе);
- выявление наиболее перспективных направлений развития предметно-тематического содержания студийных форм обучения;

- анализ, планирование и контроль образовательной, воспитательной, организационно-массовой и экспериментальной деятельности по направлениям работы отдела;
- организация, подготовка и проведение массовых мероприятий различного уровня;
- создание условий для участия обучающихся и детских коллективов отдела в мероприятиях различного уровня;
- разработка различных моделей деятельности (с различным соотношением учебной, воспитательной, социальной, методической работы), их ресурсного сопровождения (методического, информационного, психологического и т.д.);
- разработка и практическая апробация различных педагогических и образовательных технологий художественно-эстетического образования и воспитания (на основе студийной работы);
- разработка и реализация социальных проектов, направленных на поддержку детей инвалидов и социально незащищенных детей;
- методическое обеспечение образовательной деятельности художественно-эстетической направленности, в том числе организация деятельности городских методических объединений руководителей театральных и хореографических коллективов образовательных учреждений;
- осуществление допрофессиональной подготовки обучающихся с целью их профессионального и личностного самоопределения по направлениям: хореографическому, театральному, вокально-хоровому, спортивно-бальному, вокально-инструментальному;
- консультирование педагогов Дворца и образовательных учреждений города и края в области обучения и воспитания художественно-эстетической направленности;
- организация педагогической исследовательской, опытно-экспериментальной, инновационной деятельности в области художественно-эстетического образования и воспитания детей;
- распространение и пропаганда опыта работы педагогов отдела через подготовку методических материалов, публикаций, издательской продукции;
- организация сотрудничества с учреждениями, общественными организациями, заинтересованными лицами.

Права

Права отдела художественного творчества осуществляются руководителем и другими работниками подразделения по установленному должностными инструкциями распределению обязанностей.

Отдел художественного творчества реализует свои права по реализации закрепленных за ним функций:

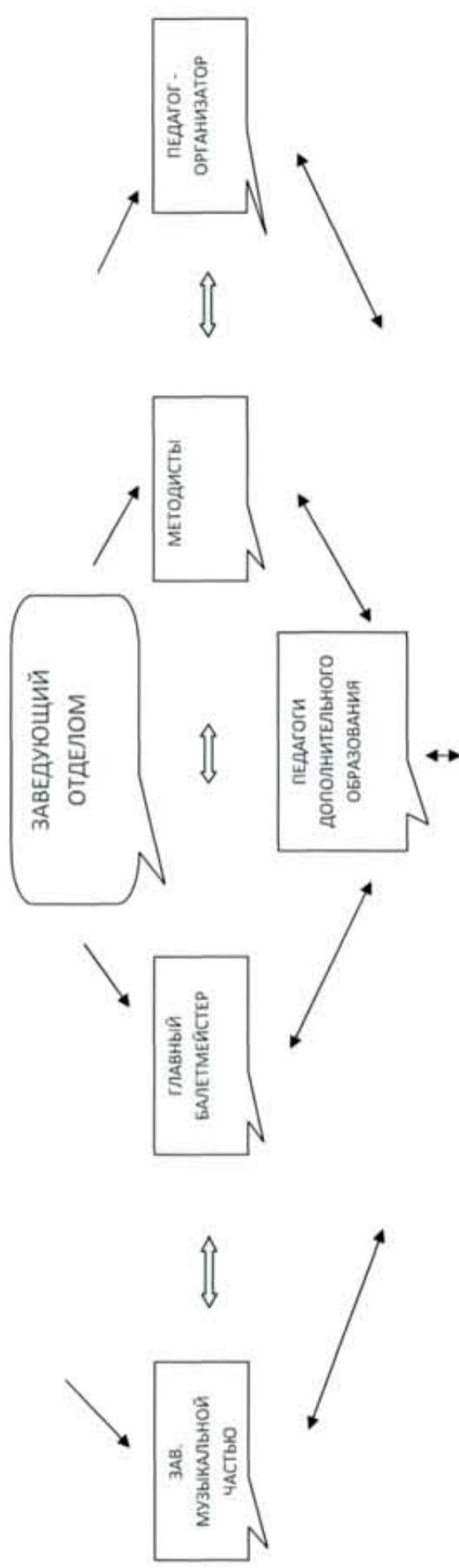
- принимать участие в разработке образовательной политики и стратегии учреждения, в создании соответствующих стратегических документов;
- принимать участие в разработке управленческих решений, касающихся вопросов образовательной и методической работы учреждения;
- принимать участие в работе Педагогического совета, научно-методического совета, художественного совета;
- принимать участие в мероприятиях различного уровня и направления, связанных с профилем деятельности;
- устанавливать деловые контакты с лицами и организациями, могущими способствовать совершенствованию учебно-воспитательной работы в отделе;
- выполнение работ на договорной основе;
- использовать различные формы, методы, технологии деятельности;
- получать информацию от администрации учреждения и других подразделений, необходимую для организации качественных и своевременных работ;
- предоставлять информацию сотрудникам и подразделениям, участвующим в выполнении функций, возложенных на отдел художественного творчества;
- представлять интересы учреждения в других организациях по вопросам, связанным с деятельностью отдела.

Ответственность

Отдел художественного творчества несёт ответственность за выполнение основных функций, а также должностных обязанностей сотрудников подразделения согласно должностным инструкциям и трудовым обязанностям в соответствии с Трудовым кодексом Российской Федерации.

Руководитель структурного подразделения и его подчиненные несут дисциплинарную ответственность за:

- несвоевременное и неэффективное выполнение возложенных на подразделение и его отдельных сотрудников функций;
- недостоверность документов, подготавливаемых подразделением;
- неправильное и неполное использование предоставленных прав;
- нерациональную организацию труда в подразделении, нарушения работниками подразделения трудовой дисциплины, правил внутреннего трудового распорядка;



«ОБРАЗЦОВЫЙ ДЕТСКИЙ КОЛЛЕКТИВ» ТЕАТР-СТУДИЯ «СЛОВО»	«ОБРАЗЦОВЫЙ ДЕТСКИЙ КОЛЛЕКТИВ» АНСАМБЛЬ НАРОДНОЙ ПЕСНИ «КОЛОКОЛЬЧИК»	«ОБРАЗЦОВЫЙ ДЕТСКИЙ КОЛЛЕКТИВ» ТЕАТР КУКОЛ «СОЛНЫШКО»	«ОБРАЗЦОВЫЙ ДЕТСКИЙ КОЛЛЕКТИВ» СТУДИЯ СПОРТИВНО-БАЛЬНОГО ТАНЦА «МЕРИДИАН»	ДЕТСКАЯ ТЕАТРАЛЬНАЯ СТУДИЯ «ПОДСНЕЖНИК»	«ОБРАЗЦОВЫЙ ДЕТСКИЙ КОЛЛЕКТИВ» ХОРЕОГРАФИЧЕСКИЙ АНСАМБЛЬ «ЗАРЯНОЧКА»
ХОРЕОГРАФИЧЕСКАЯ СТУДИЯ «ГРАЦИЯ»	ТЕАТР ЭСТРАДНОЙ ПЕСНИ	КЛАСС ГИТАРЫ	КЛАСС БАЯНА И АККОРДЕОНА	СТУДИЯ СОВРЕМЕННОЙ МУЗЫКИ	ХОРЕОГРАФИЧЕСКАЯ СТУДИЯ «МОЗАИКА»

ВСПОМОГАТЕЛЬНЫЙ ПЕРСОНАЛ :
 КОНЦЕРТМЕЙСТЕРЫ, КОСТЮМЕР

- невыполнение мероприятий и планов, направленных на решение задач, поставленных перед подразделениями.

За нарушение правил пожарной безопасности, охраны труда, санитарно-гигиенических правил организации учебно-воспитательного процесса сотрудники подразделения привлекаются к административной ответственности в порядке и в случаях, предусмотренных административным законодательством.

За виновное причинение отдалу или участникам образовательного процесса ущерба в связи с неисполнением своих должностных обязанностей сотрудники подразделения несут материальную ответственность в порядке и в пределах, установленных трудовым и (или) гражданским законодательством.

Структура

Структура отдала художественного творчества определяется в соответствии со штатным расписанием и с учетом необходимости эффективного управления образовательной деятельностью и рациональной кадровой политики (см. схему).

Взаимосвязь с другими подразделениями

Подразделение на основании плана работы учреждения самостоятельно планирует свою работу на каждый учебный год и месяц. План работы утверждается заместителем директора, курирующим деятельность отдала.

По окончании каждого полугодия и учебного года руководитель подразделения представляет отчет о деятельности подразделения.

Отдел получает от директора, заместителей директора учреждения руководителей других структурных подразделений информацию нормативно-правового, организационно-методического характера.

Подразделение систематически обменивается информацией по вопросам, входящим в его компетенцию, с педагогическими работниками других структурных подразделений.

При проведении мероприятий различной направленности подразделение сотрудничает с другими отдалами, центрами, службами, получая помощь или оказывая её в соответствии с профилем работы.

Заведующий отдалом  Яйлаханова В.П.

СОГЛАСОВАНО

Заместитель директора  Елтышева Т.И.

СОГЛАСОВАНО

Начальник отдала кадров  Крикунов К.А.

СОГЛАСОВАНО

Юрист  Александрова О.В.