

МУНИЦИПАЛЬНОЕ БЮДЖЕТНОЕ ОБРАЗОВАТЕЛЬНОЕ УЧРЕЖДЕНИЕ
ДОПОЛНИТЕЛЬНОГО ОБРАЗОВАНИЯ ДЕТЕЙ

СТАВРОПОЛЬСКИЙ ДВОРЕЦ ДЕТСКОГО ТВОРЧЕСТВА

УТВЕРЖДАЮ

Директор МБОУ ДОД
Ставропольского Дворца детского
творчества

Н.Е.Колесников

2013 год



ПОЛОЖЕНИЕ

об отделе «Малая академия наук»

Настоящее положение разработано в соответствии с требованиями трудового законодательства и является приложением к Уставу МБОУ ДОД Ставропольского Дворца детского творчества. Положение устанавливает полномочия и ответственность отдела «Малая академия наук» по обеспечению качества образовательной деятельности.

Общие положения

Отдел «Малая академия наук» (МАН) является самостоятельным структурным подразделением муниципального бюджетного образовательного учреждения дополнительного образования Ставропольского Дворца детского творчества и подчиняется непосредственно директору учреждения и заместителям директора по вопросам, касающимся направлений их деятельности.

Отдел образован в 1989 году.

Отдел МАН создается и ликвидируется приказом директора учреждения или учредителя.

Отдел МАН имеет в своем подчинении: методическую и психологическую службу, педагогов дополнительного образования.

В своей деятельности отдел МАН руководствуется действующим Законом РФ «Об образовании», законодательными актами в сфере образования краевого и муниципального уровня, Уставом МБОУ ДОД СДДТ, настоящим Положением.

Отдел МАН возглавляет заведующий, несущий персональную ответственность за качество организации деятельности структурного подразделения. Заведующий назначается и освобождается от должности приказом директора учреждения. На период временного отсутствия руководителя структурного подразделения назначается исполняющий его обязанности из числа сотрудников данного подразделения или других подразделений учреждения.

В течение года отдел МАН осуществляет образовательную деятельность согласно плану работы на год и ежемесячным планам. Оперативное планирование проводится при подготовке отдельных мероприятий с обучающимися, их родителями, сотрудниками отдела. Отчеты о выполнении планов работы предоставляются по итогам полугодий и учебного года, а так же по итогам проведения мероприятий.

Настоящее Положение откорректировано в соответствии с современными требованиями, учетом организационной структуры и штатного расписания. Настоящее Положение прошло процедуру согласования с заместителем директора, курирующим деятельность отдела, отделом кадров и утверждено директором учреждения.

Основные задачи

Отдел МАН образован для реализации следующих задач:

- выявление и поддержка способных учащихся образовательных учреждений города, края и обучающихся структурных подразделений Дворца, обладающих высоким уровнем познавательной активности;
- создание условий для развития творческих, интеллектуальных способностей и познавательных интересов обучающихся;
- включение учащихся в исследовательскую и другую творческую деятельность, в том числе через участие в конкурсах, соревнованиях, конференциях различного уровня;
- организация сотрудничества с высшими учебными заведениями для усовершенствования процесса обучения и профориентации;
- разработка методических рекомендаций, пособий для педагогов и учащихся, занимающихся научно-исследовательской деятельностью.

Основные функции структурного подразделения

Отдел МАН выполняет следующие функции:

- анализ образовательной, воспитательной, исследовательской, экспериментальной, издательской деятельности, содержания образовательных программ;
- планирование экспериментальной, исследовательской деятельности, учебно-воспитательной работы, методического и психологического обеспечения образовательного процесса, организационно-массовой работы издательской деятельности;
- разработка образовательных программ эколого-биологической, научно-технической, социально-педагогической, культурологической, естественнонаучной направленностей;
- разработка и реализация социальных проектов, направленных на выявление и поддержку одаренных детей (научно-практические конференции, турниры, летние лагерные сборы, олимпиады, конкурсы, соревнования);
- разработка программ деятельности и досугово-массовой работы, детских общественных объединений;
- организации массовых мероприятий интеллектуальной, творческой направленности;
- профессиональная ориентация обучающихся;
- методическое обеспечение образовательной, научно-исследовательской деятельности, интеллектуально-творческих игр;
- координация исследовательской деятельности научных объединений учащихся города и края;

- оказание образовательных услуг по направлениям деятельности отдела (организация конференций, Соревнования, турниров, интеллектуально-творческих игр и др.), в том числе и на платной основе;
- обобщение и распространение опыта исследовательской деятельности обучающихся, организации и проведении научных мероприятий для школьников, работы с одаренными детьми, работы научного объединения учащихся;
- контроль образовательной, воспитательной, методической, психологической деятельности отдела, трудовой дисциплины, правил внутреннего распорядка;
- консультирование руководителей научных объединений учащихся, проведение семинаров для руководителей научных объединений учащихся (филиалов МАН);
- экспертиза образовательных программ, методических материалов, научно-исследовательских работ, поступающих на научные мероприятия;
- повышение квалификации сотрудников отдела МАН и Дворца по вопросам организации учебно-исследовательской деятельности;
- организация сотрудничества с высшими учебными заведениями города, общественными организациями, общеобразовательными учреждениями города и края.

Особенности организации образовательного процесса

Наиболее распространенными формами организации деятельности детей в отделе являются: группа, секция, клуб, создаваемые на базе учреждения, а также на кафедрах вузов, в школах. Секции родственных направлений объединены в направления.

В учебные объединения поступают учащиеся в возрасте от 8 до 18 лет. Прием осуществляется на добровольной основе, по рекомендациям образовательных учреждений, на основании собеседования с психологами отдела.

Учебная деятельность осуществляется как с группой слушателей, так и через индивидуальные формы работы.

Секции формируются в количестве 6-8 человек (из расчета 1 час педагогической нагрузки на 1 учащегося на первом году обучения, на втором и третьем годах обучения и в особых случаях 2 часа на 1 ребенка в неделю).

Секции работают по индивидуальным авторским, составительским, комплексным программам, составленным руководителем и утвержденным научно-методическим советом Дворца.

Занятия в учебных группах начинаются не позднее 15 сентября, завершаются 31 мая. В летний период, в соответствии с учебной программой, в некоторых

учебных объединениях образовательная деятельность продолжается в форме академической практики, лабораторных занятий, полевых практик, сборов и т.п.

В течение учебного года отделом проводится:

- осенняя сессия - «Первый звонок в МАН» (13 октября);
- зимняя сессия – мини-конференция «Ломоносовские чтения» (8 февраля);
- весенняя сессия – Ставропольская краевая открытая научная конференция школьников, являющаяся итогом работы обучающихся МАН за год.

В целях создания условий комплексного подхода к воспитанию, предусматривается проведение турнирных и клубных форм работы, олимпиад, учебных лагерных сборов (зимой и летом).

Образовательная деятельность в отделе предусматривает комплексный подход. С этой целью в отделе создана многоуровневая система обучения. На всех уровнях системы реализуются интегрированные программы:

- *1 уровень - «Школа юного исследователя».* Обучение предполагает углубленное изучение школьниками учебных предметов, развитие творческого и интеллектуального потенциала ребенка, формирование исследовательских навыков, потребности и заинтересованности в знаниях об окружающем мире. Набор проводится среди учащихся 2-5 классов.

- *2 уровень - группы развивающего обучения «I ступень МАН».* Группы формируются из числа учащихся 6-8-классов на основании рекомендаций школ, пожеланий учащихся, психологического диагностирования на предрасположенность к интенсивному интеллектуальному труду. На занятиях даются общие представления о научных проблемах и методах исследовательской деятельности, а также преподаются дисциплины развивающего характера, предполагающие развитие эрудиции, познавательных и творческих способностей подростков. Занятия рассчитаны на 1 год обучения.

- *3 уровень - «II ступень» - секции МАН.* Набор производится из числа учащихся 9-11 классов, на основании пожеланий учащихся, рекомендаций школ и собеседований. Обучение в секциях предполагает углубленное изучение различных отраслей науки, техники, нацеленное на проведение экспериментальной и исследовательской деятельности.

Предусматривается организация очно-заочного обучения детей из сельской местности и малых городов (по договору).

Возможна организация дистанционных форм обучения на различных уровнях.

На базе отдела создано научное объединение учащихся «Союз молодых исследователей Ставрополя» (СМИС) - сеть краевых научных объединений учащихся (филиалов МАН). Цель СМИС: организация и координация научной, творческой, образовательной и культурной деятельности в интересах творческого

развития школьников края, сохранения и развития национального интеллектуального, нравственного и духовного потенциала. Сотрудничество осуществляется на основании договора.

Управление отделом

Руководит деятельностью отдела заведующий отделом, назначаемый приказом директора МБОУ ДОД СДЦТ. Заведующий отделом отчитывается об итогах работы на педагогическом совете отделе.

Научно-методическое руководство в отделе осуществляет научно-методический Совет, состоящий из преподавателей вузов, ученых, психологов, директора учреждения, зав. отделом, методистов, педагогов.

Научно-методический Совет осуществляет следующие функции:

- определяет перспективу деятельности отдела и научного объединения учащихся МАН;
- утверждает учебные планы секций;
- согласовывает план экспериментальной работы;
- формирует состав экспертных советов научно-практических конференций, соревнований молодых исследователей;
- организует подготовку и проведение научных конференций школьников, соревнований молодых исследователей и других научных, творческих мероприятий;
- координирует работу секций, организует участие слушателей в международных, федеральных, региональных мероприятиях учебно-исследовательской направленности.

Самоуправление обучающихся представлено Советом слушателей МАН и Молодежным президентом МАН.

Психологическая служба отдела

Деятельность психологической службы МАН направлена на формирование гармонически развитой творческой личности подростков с опережающим интеллектуальным развитием путем создания оптимальных условий для развития и реализации ее потенциальных возможностей.

Задачи:

- повышение психологической культуры слушателей и преподавателей МАН;
- формирование у подростков потребности в психологических знаниях, желания использовать их в интересах собственного развития;

- диагностика и коррекция адаптационных процессов у вновь поступивших слушателей;
- изучение первичных профнамерений, интересов, особенностей мотивационно-личностной сферы, коммуникативных и организаторских склонностей подростков в процессе диагностики и профконсультаций с целью обоснованного выбора ими секции II ступени МАН;
- изучение личностных особенностей слушателей для обеспечения индивидуального подхода в образовательном процессе МАН;
- коррекция нарушений личностного развития слушателей.

Права

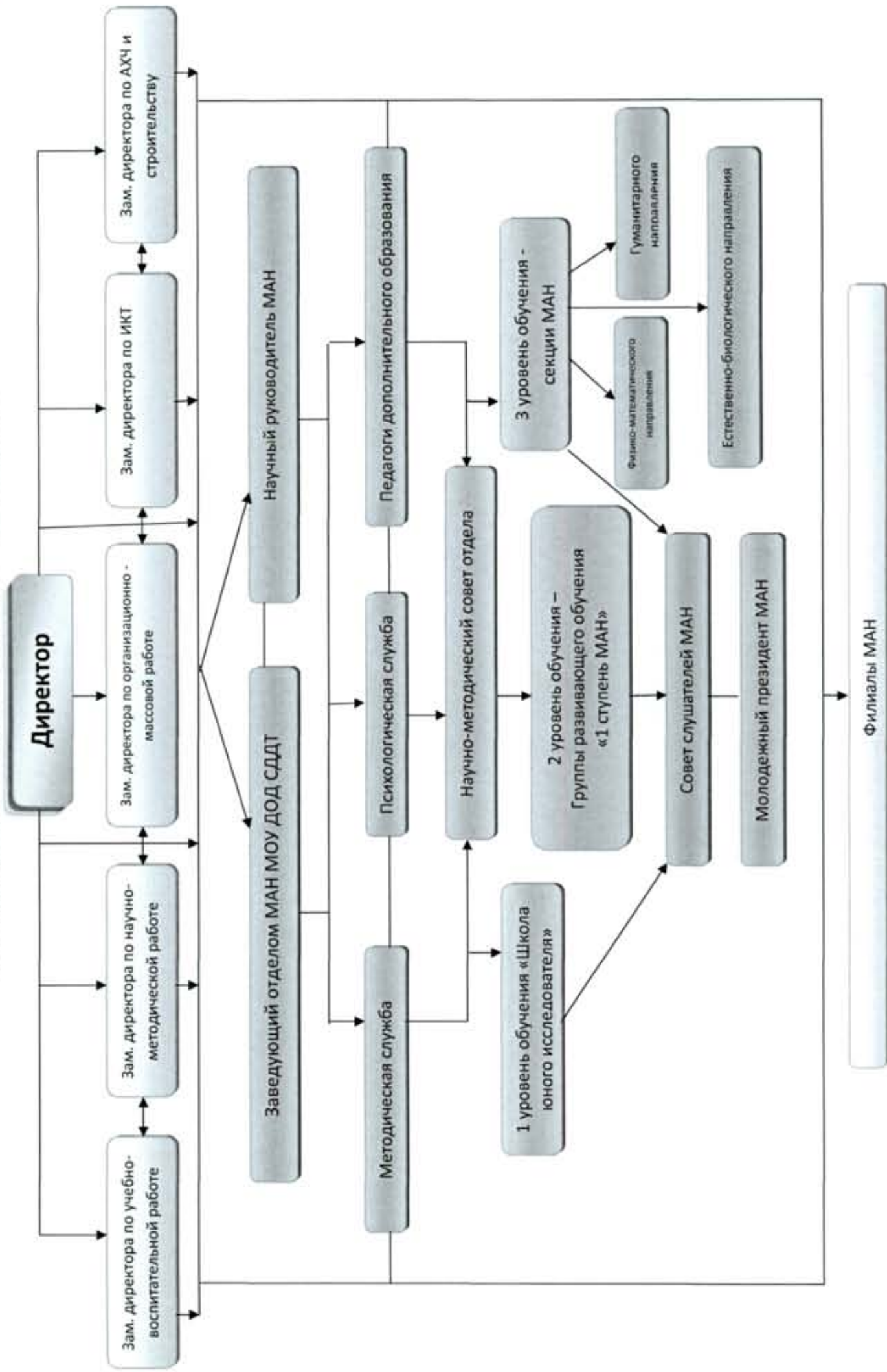
Права отдела «Малая академия наук» осуществляются руководителем и другими работниками подразделения по установленному должностными инструкциями распределению обязанностей.

Отдел МАН реализует свои права по реализации закрепленных за ним функций:

- принимать участие в разработке образовательной политики и стратегии учреждения, в создании соответствующих стратегических документов;
- принимать участие в разработке управленческих решений, касающихся вопросов образовательной и методической работы учреждения;
- принимать участие в работе Педагогического совета, научно-методического совета;
- принимать участие в мероприятиях различного уровня и направления, связанных с профилем деятельности;
- устанавливать деловые контакты с лицами и организациями, могущими способствовать совершенствованию учебно-воспитательной работы в отделе;
- выполнение работ на договорной основе;
- использовать различные формы, методы, технологии деятельности;
- получать информацию от администрации учреждения и других подразделений, необходимую для организации качественных и своевременных работ;
- предоставлять информацию сотрудникам и подразделениям, участвующим в выполнении функций, возложенных на отдел МАН;
- представлять интересы учреждения в других организациях по вопросам, связанным с деятельностью отдела.

Ответственность

Организационная структура отдела «Малая академия наук»
МБОУ ДОД Ставропольского Автора детского творчества



При проведении мероприятий различной направленности подразделение сотрудничает с другими отделами, центрами, службами, получая помощь или оказывая её в соответствии с профилем работы.

Взаимосвязь с высшими учебными заведениями

По вопросам организации научно-исследовательской деятельности отдел взаимодействует с высшими учебными заведениями города. Деятельность осуществляется на основании договора о совместной работе и направлена на решение следующих задач:

- поиск, отбор и специальная допрофессиональная подготовка молодежи, склонной к творческой, научно-исследовательской деятельности;
- создание новых образовательных технологий на основе развития исследовательской деятельности школьников в учреждениях общего среднего и дополнительного образования детей;
- совместное проведение экспериментальной работы по проблемам развития исследовательской деятельности школьников;
- создание условий по освоению школьниками методик и практических навыков научно-исследовательской деятельности;
- разработка тематики исследовательской деятельности школьников;
- совместное проведение научных конференций, творческих конкурсов, олимпиад, семинаров и других мероприятий для педагогов и учащихся;
- совместное проведение педагогических экспериментов.

Заведующий отделом
«Малая академия наук» _____ Голошубова С.В.

СОГЛАСОВАНО
Заместитель директора _____ Савицкене И.В.

СОГЛАСОВАНО
Начальник отдела кадров _____ Крикунов К.А.

СОГЛАСОВАНО
Юрист _____ Александрова О.В.