

IX Всероссийской Конференции «Юные Техники и Изобретатели»

# Формирование доступной среды при разработке экскурсионного маршрута в Парке Победы г.Ставрополя

*Автор:*

Бокачѐв Андрей Сергеевич

ГБОУ Лицей № 14

г.Ставрополя, 7 класс,

МАО ДО «Ставропольский Дворец детского творчества»

*Научный руководитель:*

Лысенко Изольда Олеговна,

доктор биологических наук, доцент,

педагог дополнительного образования Ставропольского  
Дворца детского творчества



**Цель работы:** разработать маршрут экологической тропы выходного дня в Парке Победы г. Ставрополя адаптированный для посещения людьми с ограниченными возможностями.

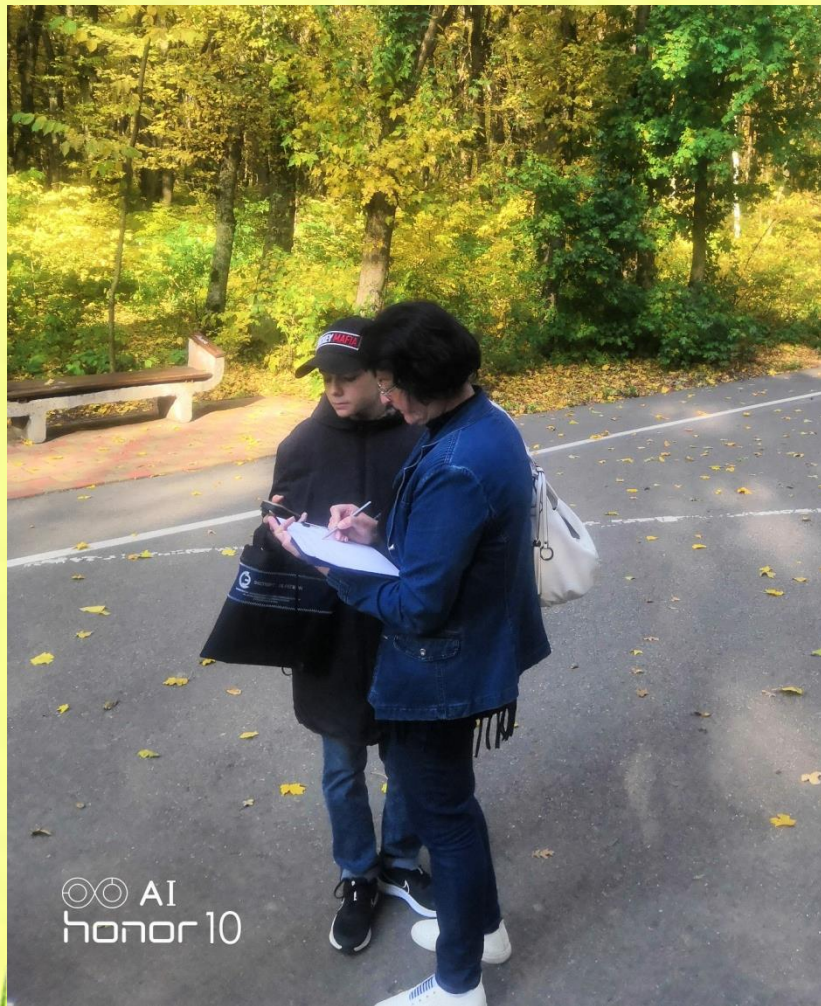
**Новизна работы:** впервые предложено разработать маршрут экологической тропы выходного дня в Парке Победы г. Ставрополя и адаптировать этот маршрут для посещения людьми с ограниченными возможностями по движению.

**Практическая значимость:** создание доступной среды для людей с ограниченными возможностями по движению, обеспечить комфортность прогулок выходного дня на природе для людей с ограниченными возможностями в Парке Победы г. Ставрополя.





Работа выполнялась в сентябре 2021 – марте 2022 года. Маршрут прокладывался на базе леса «Кругленький» в Парке Победы г.Ставрополя. Нами применялись следующие материалы и методы: аналитический, фотографический, картографический.



## Этапы разработки проекта:

- в сентябре – ноябре 2021 года – прокладка на местности маршрута экологической тропы выходного дня в Парке Победы г. Ставрополя;
- в декабре 2021 – феврале 2022 годов – разработка схемы маршрута экологической тропы, разработка содержательной части экскурсии выходного дня в Парке Победы г. Ставрополя;
- в декабре 2021 – феврале 2022 – подбор технологии обустройства экологической тропы выходного дня в Парке Победы г. Ставрополя с целью адаптации ее для посещения людьми с ограниченными возможностями;
- в марте 2022 – анализ результатов собственных исследований и оформление научного проекта.





## Выбор маршрута экологической тропы и его построение

Таблица 1. – Координаты ключевых участков экологической тропы «Парк Победы»

№ п/п	№ точки по GPS	Название ключевой точки	Широта	Долгота	Краткое описание точки
1	2	3	4	5	
0	213	-	45°01'12''	41°55'15''	Переход к Парку Победы через объездную дорогу
1	214	Парк Победы	45°01'56''	41°55'13''	Вход в Парк Победы со стороны Площади 200-летия Ставрополя
2	222	Братья наши меньшие	45°01'51''	41°55'13''	Поворот направо. Видовая точка с остановкой для рассказа экскурсовода о растениях и животных Парка Победы
3	223	Лес «Кругленький»	45°01'51''	41°55'00''	Перекресток тропинок. Видовая точка с остановкой для рассказа экскурсовода о Лесе «Кругленьком»
4	224-225	Ботанический сад	45°01'51''	41°54'51''	Поворот налево. Видовая точка с остановкой для рассказа экскурсовода о Ставропольском Ботаническом саду



5	226	Лесная поляна	45°01'47''	41°54'50''	Красивая поляна. Остановка для фотографирования
6	227	Экология	45°01'44''	41°54'52''	Перекресток тропинок. Движение прямо. Видовая точка с остановкой для рассказа экскурсовода об экологии
7	228	Конно-спортивная школа	45°01'40''	41°54'54''	Тупик. Перекресток. Поворот налево. Видовая точка с остановкой для рассказа экскурсовода о конно-спортивной школе
8	232	Почвы – зеркало ландшафта	45°03'03''	41°54'56''	Перекресток тропинок. Движение прямо. Видовая точка с остановкой для рассказа экскурсовода о почвах города Ставрополя
9	233	Городская рекреация (закольцовывание маршрута)	45°01'41''	41°55'12''	
		Выход в город	45°03'01''	41°55'31''	





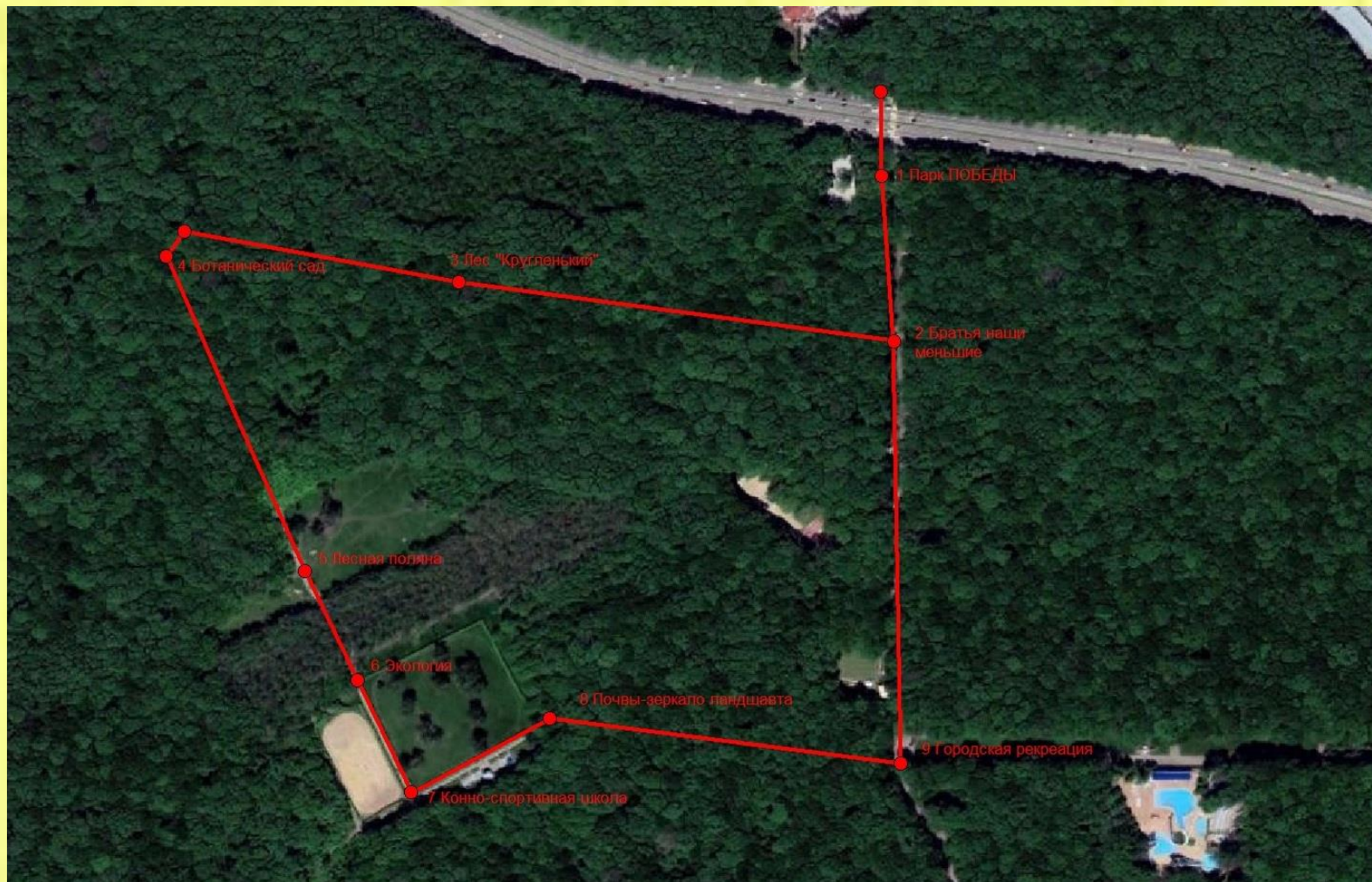


Рисунок 2. – Схема маршрута экологической тропы для людей с ограниченными возможностями по движению в Парке Победы города Ставрополя (Google)





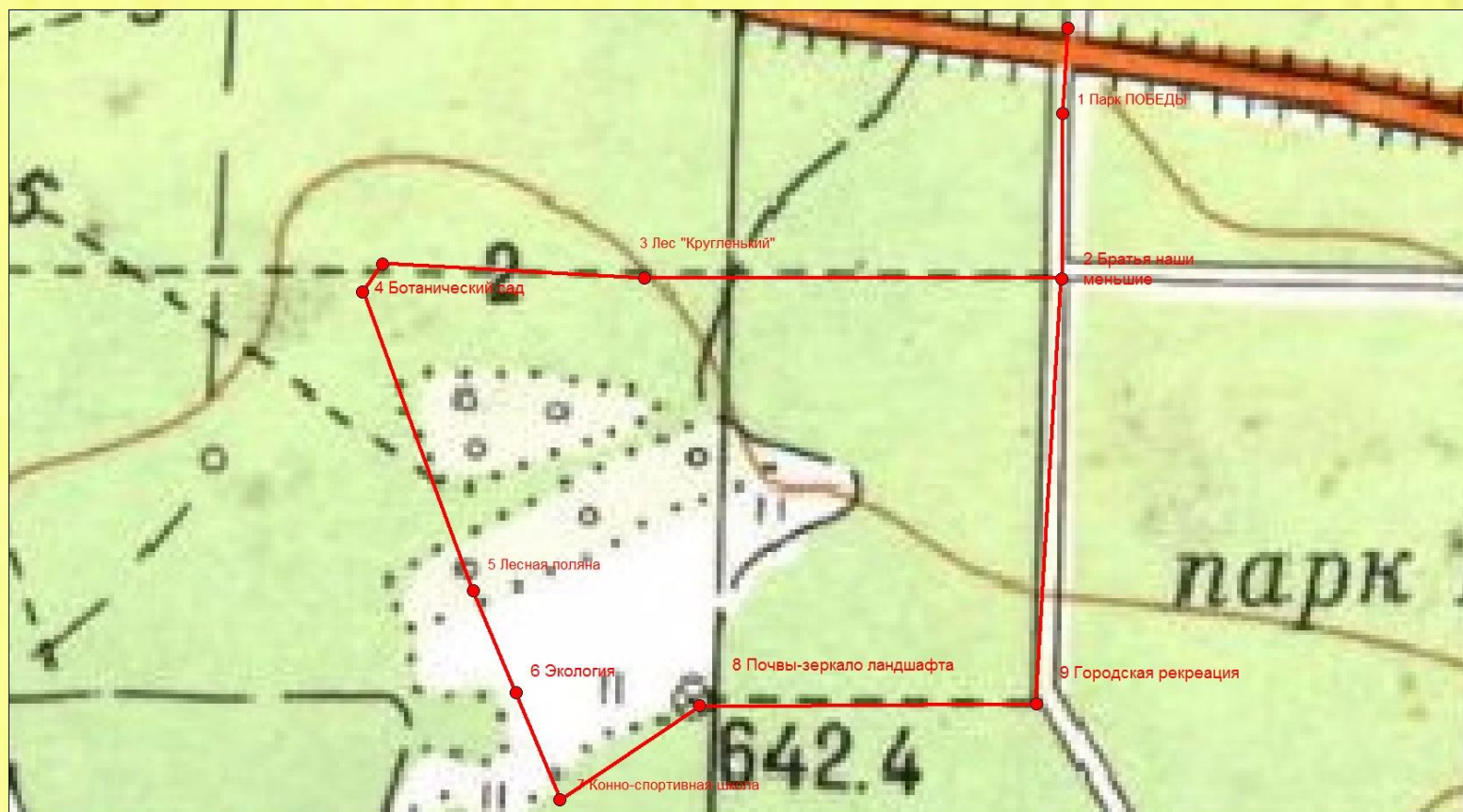


Рисунок 3. – Схема маршрута экологической тропы для людей с ограниченными возможностями по движению в Парке Победы города Ставрополя



## Подбор и описание визуальных точек на маршруте

Парк Победы



Братья наши меньшие



Лес «Кругленький»



Ботанический сад



Лесная поляна



Экология



Конно-спортивная школа



Почвы – зеркало ландшафта



Городская рекреация  
(закольцовывание маршрута)



Выход в город





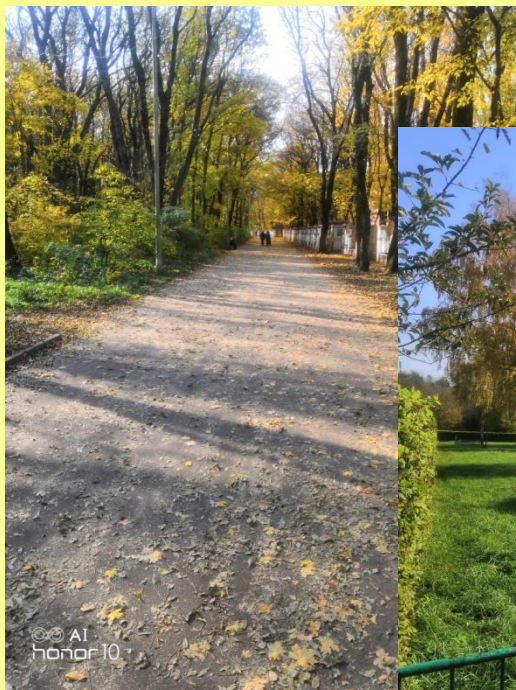


Рисунок 4. – Так выглядят некоторые видовые точки, предлагаемые для остановок и экскурсии





**Адаптация экологической тропы «Парк Победы» для рекреантов с ограниченными возможностями движения  
Трассировка тропы, обеспечение удобства ориентирования, необходимое благоустройство**

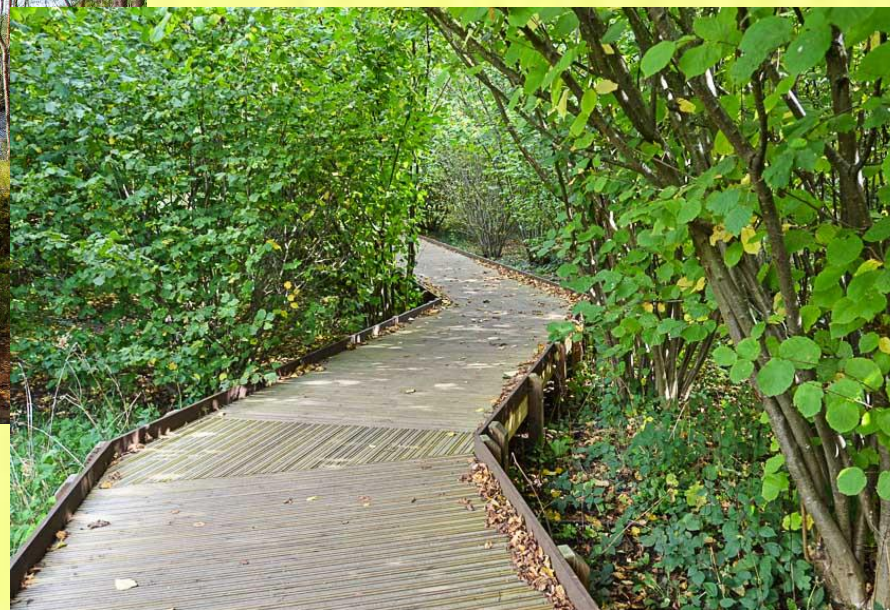
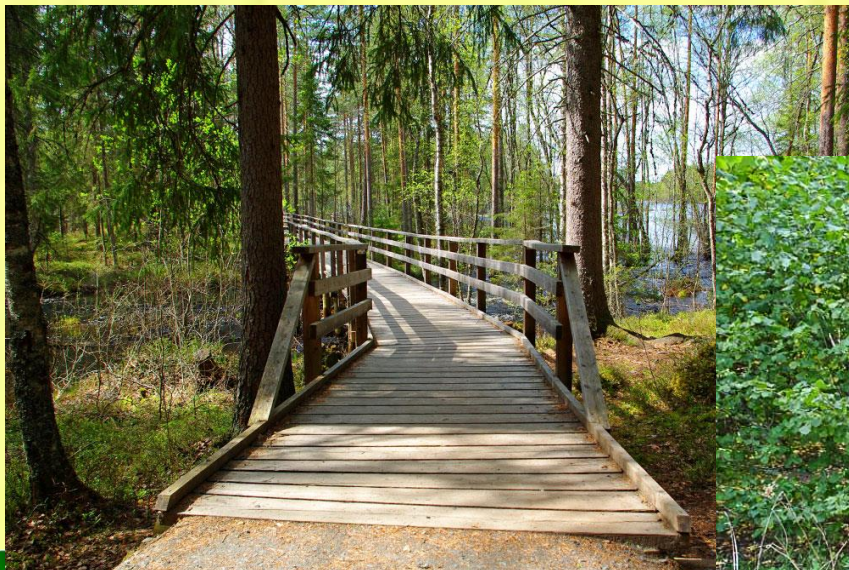


Рисунок 5. – Элементы обустройства полотна экологической тропы для комфортности передвижения: деревянный настил с поперечной укладкой досок и ограничителями движения в виде поручней и бортиков



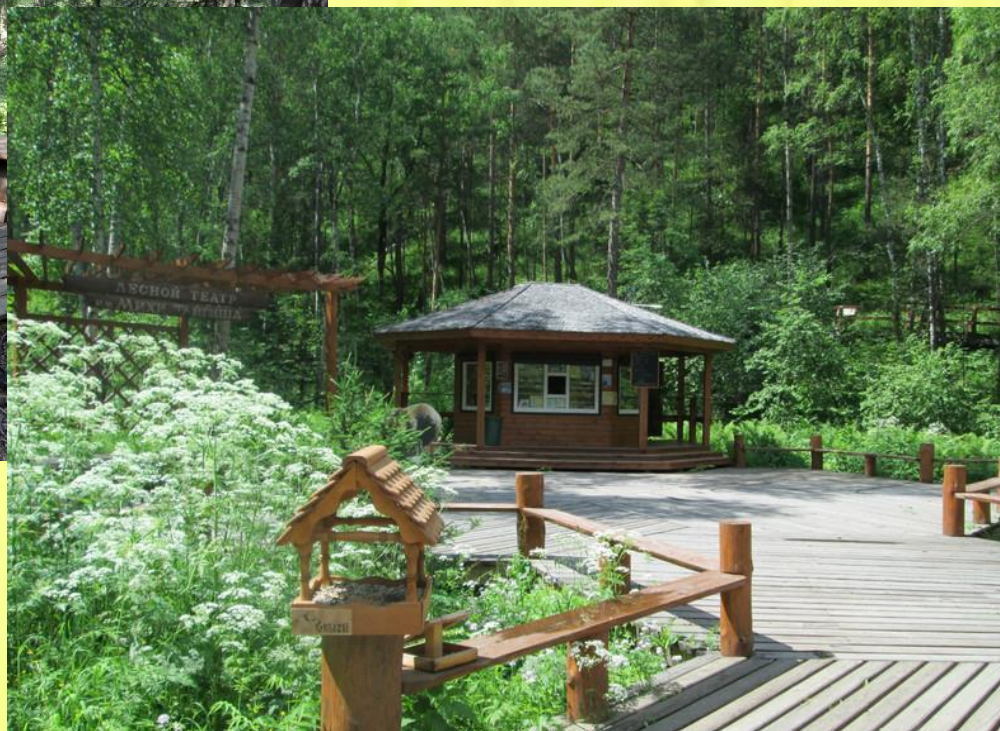


Рисунок 6. – Примеры ограничителей движения на поворотах







Рисунок 7. – Примеры скамеек для отдыха





## Подача информации



Рисунок 8. – Примеры устройства стендов на специализированной экологической тропе



## ВЫВОДЫ

1. Все люди имеют право на доступную среду, в том числе рекреационную.
2. При обустройстве экологической тропы надо учитывать не только рекреационную привлекательность и познавательную ценность, но и комфортность ее инфраструктуры, доступность для разных групп населения.
3. При создании специализированных экологических троп, прежде всего, следует разделять людей с ограниченными физическими возможностями передвижения и людей с ограниченными физическими возможностями восприятия окружающего мира (слабовидящие, незрячие, глухие). От этого будет зависеть само обустройство экотропы.
4. Для инвалидов-колясочников важна прежде всего комфортность передвижения: ширина и качество самого полотна тропы, отсутствие существенных уклонов полотна, отсутствие препятствий на полотне, желательны ограничители в виде бортиков или поручней.
5. Важна правильная установка аншлагов, знаков, их форма и содержание. По возможности, стенды должны устанавливаться в местах, доступных для людей с ограниченной подвижностью.
6. В процессе разработки проекта следует помнить, что экологическая тропа – это не просто набор различных природных объектов. Это совершенно новый комплексный объект со своей оригинальной структурой, динамикой и перспективой развития. Проект должен быть ориентирован на получение не только новых знаний, но и новых навыков и умений. Именно на это ориентировались разработчики проекта при подготовке обоснования информационного наполнения экотропы.





Спасибо за внимание!

