

ОРГАНИЗАЦИЯ ЭКОЛОГИЧЕСКОЙ ТРОПЫ КАК ЭЛЕМЕНТ СИСТЕМНОГО ПОДХОДА В ПРИРОДООХРАННОЙ ДЕЯТЕЛЬНОСТИ НА ОСОБО ОХРАНЯЕМЫХ ПРИРОДНЫХ ТЕРРИТОРИЯХ

¹Лысенко А.В., ²Лысенко И.О.

¹ Ставропольский государственный университет, г.Ставрополь

² Ставропольский государственный аграрный университет,
г.Ставрополь

e-mail: Lysenkostav@yandex.ru

Несмотря на исключение особо охраняемых природных территорий (ООПТ) из хозяйственного использования, в рамках развития экологического туризма в Ставропольском крае и с целью повышения уровня экологического воспитания и просвещения в заказнике ведется работа по организации маршрута экологической тропы «Нехоженые тропы «Сотниковского», который представляет собой пеший маршрут по территории природного заказника «Сотниковский».

Государственный природный заказник краевого значения «Сотниковский» образован без ограничения срока действия. Заказник имеет биологический профиль, его площадь составляет 32,51 гектара. Земельные участки, расположенные в границе заказника, ограничены в обороте.

При разработке маршрута оценивали рекреационную привлекательность территории, ее эколого-просветительскую значимость, современное состояние экосистем и режим охраны природы заказника. Маршрут закладывался с учетом допустимой рекреационной нагрузки на тропу.

Общая протяженность экскурсионного маршрута – 2,44 км. Время прохождения всего маршрута составляет – 2,0 часа. Поскольку содержание маршрута наиболее полно отвечает учебно-познавательным и научным целям, то протяженность тропы обуславливается временем, в течение которого может проводиться экскурсия.

Маршрут экологической тропы «Нехоженые тропы «Сотниковского», представляет собой учебно-экскурсионный маршрут. Учебная экологическая тропа – специально оборудованная в образовательных целях природная территория, на которой создаются условия для выполнения системы заданий, организующих и направляющих деятельность учащихся в природном окружении. Задания выполняются во время экскурсий, а также полевого практикума.

Данный маршрут предназначен для учебных тематических экскурсий, проведения научно-исследовательской деятельности студентов и ученых, а также распространения элементов экологической культуры среди различных слоев населения и удовлетворения их познавательной активности.

Маршрут не является сложным для прохождения. В первую очередь, рассчитан на учащихся школ, лицеев, студентов, магистрантов, аспирантов, ученых. Вместе с тем он доступен (интересен и понятен) для любого посетителя. Группа перемещается по маршруту под руководством проводника-экскурсовода. Им может быть не только сотрудник особо охраняемой природной территории, но и учитель, преподаватель.

Маршрут экологической тропы «Нехоженые тропы «Сотниковского»» *кольцевой*. Он составлен с учетом трех главных критериев: привлекательность, доступность и информативность. Выбор маршрута экологической тропы основывался на принципах, изложенных в «Методических рекомендациях по оформлению экологических и научных троп на ООПТ г. Москвы»:

- минимизация ущерба природным и историческим объектам находящимся на пути следования;
- доступность, удобство и безопасность посетителей;
- информативность и эмоциональная насыщенность маршрута.

Несмотря на однотипность ландшафта (фактически вся тропа проходит по степной экосистеме), экскурсионный маршрут не является монотонным. Он сочетает в себе возможность ознакомления с типичным для Ставропольских степей растительным и животным миром. Ритмичность проявляется в чередовании незначительных повышений рельефа.

Посещение возможно в любое время года, наилучшее – с апреля по август, когда территория наполнена всевозможными красками.

Как уже было отмечено, заказник «Сотниковский» располагается в западной части начала формирования балки Рассыпная на территории Благодарненского и Будённовского районов.

Большая часть земли заказника в прошлом не подвергалась хозяйственному использованию и сохранилась в естественном состоянии. Район заказника относится к Карамык-Томузловскому природному ландшафту, входящему в провинции степных ландшафтов Предкавказья.

Сама балка – реликтовое природное урочище, где сохранился уникальный для степной ландшафтной зоны Ставрополя фрагмент целинной разнотравно-злаковой степи.

Проведенная визуальная оценка современного состояния экосистемы, лежащей в основе маршрута экологической тропы «Нехоженые тропы «Сотниковского» свидетельствует о высокой степени сохранности флоры и фауны. В заказнике «Сотниковский» сохраняется разнообразие, характерное для целинной степной растительности, флористический состав сохраняет типичные для степной зоны черты. Фитоценоз можно считать устойчивым, однако на сбитые участки активно внедряются сорные виды растений (пырей, амброзия полыннолистная, выюнок, молочай и др.), которые свидетельствуют о негативном соседстве ООПТ с агроценозами, в результате чего, наблюдается занос сорных и других видов растений. Травянистый покров становится более ксерофитным.

Комплекс одних только трав состоит из 123 видов растений. В период цветения поражают взгляд наиболее компактное расположение отдельных травянистых растений по склонам. На западной части это такие степные виды как: катран татарский (*Crambe tataria*), ковыль Лессинга (*Stipa lessingiana*), ковыль перистый (*Stipa pennata*), а также дельфиниум, миндаль, вейник, вика, чабрец, астрагал, а восточная часть заказника выделяется многочисленными ирисами, тюльпанами, мускари, шалфеем эфиопским (*Salvia aethiopsis*) и другими растениями.

Помимо рассказа экскурсовода на маршруте экологической тропы «Нехоженые тропы «Сотниковского»», большую познавательную роль играют информационные стенды, буклеты, содержащие тексты, фотографии, картографические материалы.

При выборе трассы экологического маршрута были учтены живописность окружающей природы и ее информационная наполненность.

В результате проведенного анализа состояния территории заказника «Сотниковский» нами был заложен маршрут экологической тропы «Нехоженые тропы «Сотниковского»», выполненный в виде топографического плана местности на основе маршрутной съемки с помощью GPS-навигатора Garmin GPSMAP 60CSx и геоинформационного пакета настольного уровня MapInfo наложенный на картографическую основу (М 1 : 6 000), рис. 1.

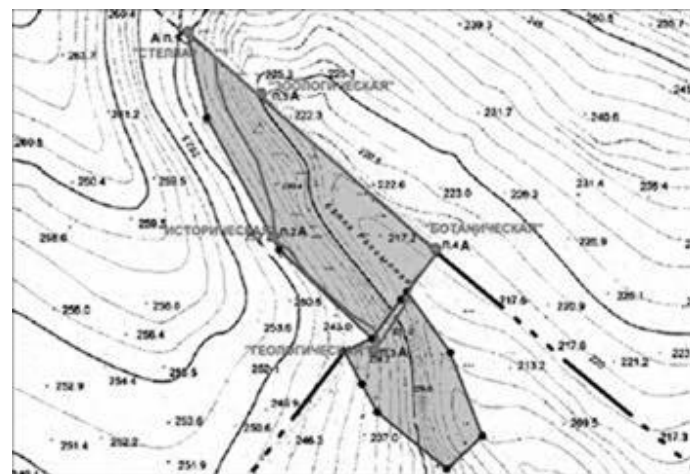


Рисунок 1 – Генеральный топографический план маршрута экологической тропы «Нехоженые тропы «Сотниковского»» (МАСШТАБ 1 : 6 000)

Для планировании функциональной нагрузки на тропу «Нехоженые тропы «Сотниковского»» изучали показатели рекреационной нагрузки для данного типа степного ландшафта.

Известно, что лесостепные ландшафты устойчивы к рекреационным нагрузкам. Допустимая рекреационная нагрузка для сенокосов – 5 чел./га (Преловский В.И. и др., 1996).

Исходя из того, что для учебной экскурсионной группы, изучающей те или иные компоненты природных экосистем, оптимальным считается 8–10 человек (а для наблюдателей за птицами и другими животными желательны группы меньшей численностью, 3–4 человека, особенно если это касается особо чувствительных к беспокойству животных, при количестве групп (в день) 1–2, рассчитывали рекомендуемую рекреационную нагрузку на экосистему экологической тропы «Нехоженые тропы «Сотниковского»», табл. 1.

Таблица 1 – Рекомендуемая рекреационная нагрузка (РРН) на экологическую тропу «Нехоженые тропы «Сотниковского»»

| № п/п | Пункты прохождения маршрута | Общая протяженность маршрута, км | Сезон | Назначение маршрута | Продолжительность маршрута, час. | Число групп п/день | Число участников | РРН чел./день |
|-------|---|----------------------------------|-----------------|--------------------------------------|----------------------------------|--------------------|------------------|---------------|
| 1. | Маршрут экологической тропы «Нехоженые тропы «Сотниковского»» | 2,44 | апрель - август | Учебно-познавательный, экскурсионный | 2,0 | 1-2 | 8-10 | 20 |

Маршрут экологической тропы доступен в транспортном отношении для посетителей. Проезд в государственный природный заказник краевого значения «Сотниковский» возможен со 102 км. Автотрассы Светлоград - Буденновск на юго-запад по степной дороге 7,5 км до Т-образного перекрестка, далее 1,5 км на юго-восток до указательного аншлага, с которого открывается вид на заказник. Добраться до начала тропы можно на легковом и грузовом транспорте, автобусах, велосипедах. Сама трасса тропы не сложна для прохождения. Посещение заказника возможно в любое время года, наилучшее – апрель-июль, август, когда территория наполнена всевозможными красками и ароматами цветущих растений.

Несколько сдерживающим фактором в посещении заказника является его удаленность от автомагистралей и долгое время отсутствия проезда в заказник после дождя через балку «Пошолкина».

Маршрут экологической тропы обладает высокой степенью информативности (особенно, если грамотно составлена экскурсионная программа), то есть, способен удовлетворять познавательные потребности людей в области истории, географии, биологии, экологии и других научных дисциплин, – это главное отличие учебной экологической тропы от обычного туристского маршрута. На маршруте гармонично сочетается возможность подачи информации, как об объектах биологического разнообразия, так и эколого-географических особенностях изучаемого ландшафта.

На наш взгляд, организация маршрута экологической тропы «Нехоженые тропы «Сотниковского»» не только, не приведет к деградации экосистем, лежащих в его основе, но и позволит регламентировано использовать уникальные типичные степные ландшафты для развития экологического мышления и воспитания бережного отношения к окружающей природной среде на основе ее изучения и визуального восприятия.

Список литературы

Преловский В.И. Бассейновый принцип формирования рекреационных систем юга Приморья / В.И. Преловский, А.М. Короткий, И.Ю. Пузанова, С.А. Саболдашев – Владивосток: Дальнаука, 1996. –136 с.